



♦ МОСКВА В ГРАНИЦАХ 1917 ГОДА ♦

СОРОК  
СОРОКОВ

КРАТКАЯ ИЛЛЮСТРИРОВАННАЯ ИСТОРИЯ  
ВСЕХ МОСКОВСКИХ ХРАМОВ





## 7. ЦЕРКОВЬ НИКОЛАЯ ЧУДОТВОРЦА на Щепях

*1-й Смоленский переулоч, 20*

**В** XVII в. недалеко от церкви находился обширный Государев дровяной щепной двор, на котором делали срубы для различных дворовых зданий, а строевой лес и дрова пригонялись плотами по реке Москве. Мастера двора, главным образом плотники, жили поблизо-

хлебников, и сторожей». Нынешнее здание выстроено около дворцового Дровяного двора по благословенной грамоте Патриарха Иокима от 22 апреля 1686 г. При трапезной был придел Феодосия киновиарха, после 1812 г. переосвященный в честь *Петра и Павла*. В начале 1773 г. в той же трапезной



■ Вид церкви  
святителя Николая  
с юга, 1882 г.

сти» (4). М. М. Сухман считает, что имя храма пошло от иконы св. Николая, явленной в селе Щепы.

«Николощеповские 1 и 2 переулочки названы в XIX в. по стоявшей вблизи с XVII в. церкви Николая в Щепях» (7).

«Документально известна с 1649 г.» (6).

«Построена в 1668 г. тщанием дворцовых поваров, хлебников и сторожей. Перестроена в 1686 г.» (3).

«Первая церковь построена в 1649 г.; перестроена в 1668 г. «по челобитью дворцовых помясов и

устроен придел *Симеона и Анны* на средства Анны Ивановны, жены титулярного советника Михаила Иванова. Невысокая четырехугольная колокольня со шпилем поставлена после 1812 г. В 1884 г. Симоновский придел перенесен в пристройку с юга храма» (2). «Церковь обновлена в 1888 г.» (3).

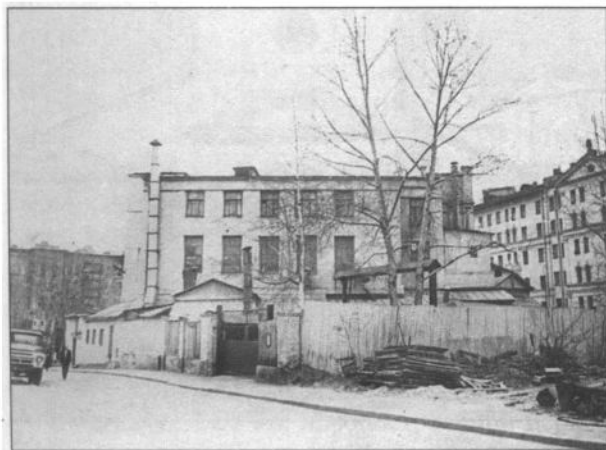
«На главах богатые древние кресты, на среднем из них — корона, ибо церковь пользовалась царскими вкладами. В северном углу ограды построена кладовая в стиле южного придела начала XIX в.



В северном конце западной стены трапезной вставлена каменная плита с врезанною надписью XVII в., сильно испорченною и залитою густым слоем многочисленных покрасок. В таком же состоянии находится надгробная рельефная надпись начала XVIII в. в северной алтарной стене.

Внутренний вид церкви. Главный иконостас великолепный, высокой резьбы, в 4 яруса, с ажурными изящными колоннами, недурно сохранился. Иконы, по-видимому, царских иконописцев, но местные иконы закованы в сплошные оклады, а верхние переписаны, и фоны их грубо вызолочены с искажением очертаний. Оклады частью начала XIX в. красивой чеканки. В главном алтаре за престолом поясные иконы Спасителя и Божией Ма-

окладе Николая I; роскошная водосвятная серебряная чаша начала XIX в. В главном храме на северной стене большая икона сошествия во ад XVIII в., закованная в прошлом (т. е. 1914. — П. П.) году в дорогой, но неуместный оклад; на аналое икона св. Николая, ок. 1 аршина, носимая на крестных ходах, чтимая; она сильно испорчена сплошною живописью и сплошным окладом, но, вероятно, относится к хорошим иконописным образцам начала царствования Алексея Михайловича. Неиспорченная икона св. Николая вышиною ок. 1,5 арш., относящаяся к тому же времени, находится в трапезной у восточной стены; у северной ее стены — чудный главный Спаситель начала XVII в., в окладе начала XIX в. Казанская икона



■ Вид переделанного и надстроенного здания храма с юга, 1979 г.

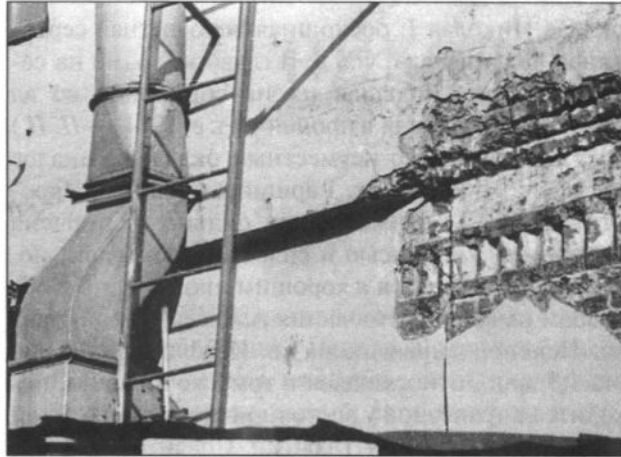


■ Вид храма с запада. На переднем плане — изуродованная колокольня, 1979 г.

тери, бывшие ранее местными в одном из иконостасов, хотя и очень испорчены новою живописью и позолотой фонов, но все же по очертаниям свидетельствуют о принадлежности их кисти лучших царских иконописцев. Дарохранительница красивой, изящной чеканки, серебряная, вызолоченная, 1841 г. Блюдо медное с сочными чеканными украшениями в виде плодов, листьев и цветов, XVIII в. Евангелие на престольное, малое, печатанное в 1668 г., с весьма замечательною надписью по листам 1669 г. Полные наборы роскошных сосудов: 1744 г. с накладным изящно прорезным серебром и стразами; 1818 г., весьма нарядный; Николаевской эпохи, весьма богатый; два Евангелия на горнем месте в окладах: одно в богатом чеканном окладе времени Елизаветы Петровны, другое — в

Богоматери в трапезной XVIII в., красивая. На иконах вообще много красивых окладов начала XIX в. Святцы XVII в. очень тонкой работы, с грубо записанными полями. В южном Петропавловском приделе в алтаре: дарохранительница начала XIX в., потир 1833 г., местные иконы Богоматери и Спасителя XVIII в. в окладах начала XIX в., икона Введения во храм Богородицы конца царствования Михаила Феодоровича, в сплошном окладе, Неопалимая купина XVII в. прекрасной иконописи, икона 40 мучеников XVIII в. большая, три иконы XVII в. иконописного стиля — Вход во Иерусалим, Сретение и Воскрешение Лазаря, ок. 1 арш. Отопление в церкви духовое, пол в трапезной каменный плитняной, а по стенам паркетное возвышение, в главном приделе — метлахский, столяр-



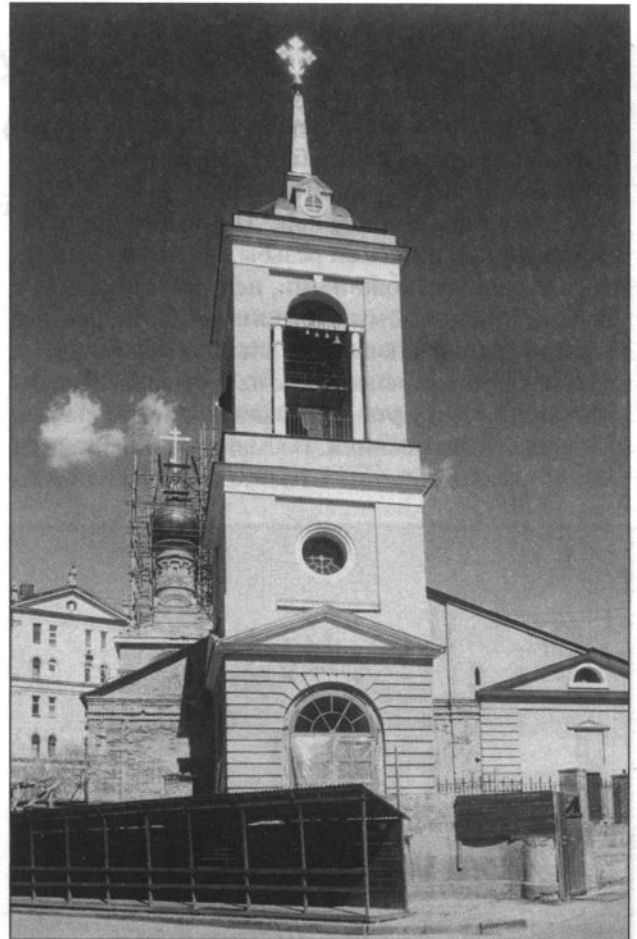


■ Фрагмент пробного раскрытия реставраторами штукатурки, под которой видна деталь архитектурной обработки фасада храма, 1979 г.

ство в трапезной — второй половины XIX в., не худое. Стенопись не худа, того же времени, живописного стиля, вообще чуждого древним церквям, но приличного и более уместного, чем новейшие «подваснецовские» росписи» (5).

«Внутри был прекрасный иконостас конца XVII в. московского барокко с прорезными колоннами. С 1932 г. храм стали разбирать» (2), но не доломали. Судьба его святынь неизвестна.

В храме помещался цех № 2 производственного объединения «Художественная гравюра». Барабаны и главы храма, а также верх колокольни были сломаны, и все здание так безобразно переделано и надстроено, что внешне его невозможно признать за церковь. Однако под штукатуркой и перестройками основной костяк сохранился. Это доказали проведенные в 1979 г. реставраторами пробные расчистки. Церковная ограда встроена в забор предприятия.



■ Современный вид колокольни и храма в лесах (на заднем плане)

Храм в 1983 г. включен в список зданий, предложенных к постановке на государственную охрану в г. Москве вместе с «оградой XIX в.».

[Возвращен Церкви в 1994 г. В настоящее время в храме ведутся реставрационные работы (9).]

#### ЛИТЕРАТУРА

1. Александровский. № 134.
2. Рукопись Александровского. № 364.
3. Синодальный справочник.
4. Сытин С. 581.
5. Известия Императорской археологической комиссии. М., СПб., 1915. Вып. 59. С. 101—103 (с фотографией северного портала).
6. Материалы. С. 756.
7. Сытин П. В. Откуда произошли названия улиц Москвы. М., 1959. С. 208.
8. Каталог архивов. Вып. 3. С. 584.
9. Православная Москва. М., 2001. С. 127.